

## **Plano de Actividades 2009**

---

**Gabinete de Estratégia e Estudos**

## Índice

	Pág.
<b>I - INTRODUÇÃO</b>	
1- Nota Introdutória	4
1.1 - Caracterização do ambiente interno	5
1.2 Caracterização do ambiente externo	7
2 - Identificação das Partes Interessadas	8
3 - Tipificação dos serviços prestados	10
<b>II - ESTRATÉGIA E OBJECTIVOS</b>	
4 - Objectivos Estratégicos	13
5 - Objectivos Operacionais	14
Fichas de Objectivo Operacionais	15
<b>III - RECURSOS HUMANOS E FINANCEIROS</b>	
7 - Recursos Humanos planeados	31
8 - Recursos financeiros planeados	33
9 - Afectação dos recursos às actividades	34
10 - Plano de Formação	36
Tabelas, gráficos e siglas	37

## I - Introdução

## 1. Nota Introdutória

O Gabinete de Estratégia e Estudos, adiante designado Gabinete ou GEE, é um serviço central da administração directa do Estado, dotado de autonomia administrativa. A organização interna dos serviços obedece a um modelo estrutural misto.

O Plano de Actividades, que aqui se apresenta, articulado com o Quadro de Avaliação e Responsabilização (QUAR) e tendo em conta a estratégia definida na carta de missão espelham as linhas de orientação do GEE e da acção dos seus colaboradores traduzida em objectivos de desempenho individuais.

Os objectivos operacionais (OP) para 2009 foram definidos tendo em conta os objectivos estratégicos (OE) da organização, visando o alinhamento entre objectivos operacionais e estratégicos e identificando as unidades orgânicas responsáveis pela sua prossecução. Por último definiram-se os indicadores, as metas, para cada escala da classificação, e o peso relativo dentro do objectivo.

O Planeamento da actividade do Gabinete obedeceu à seguinte abordagem:

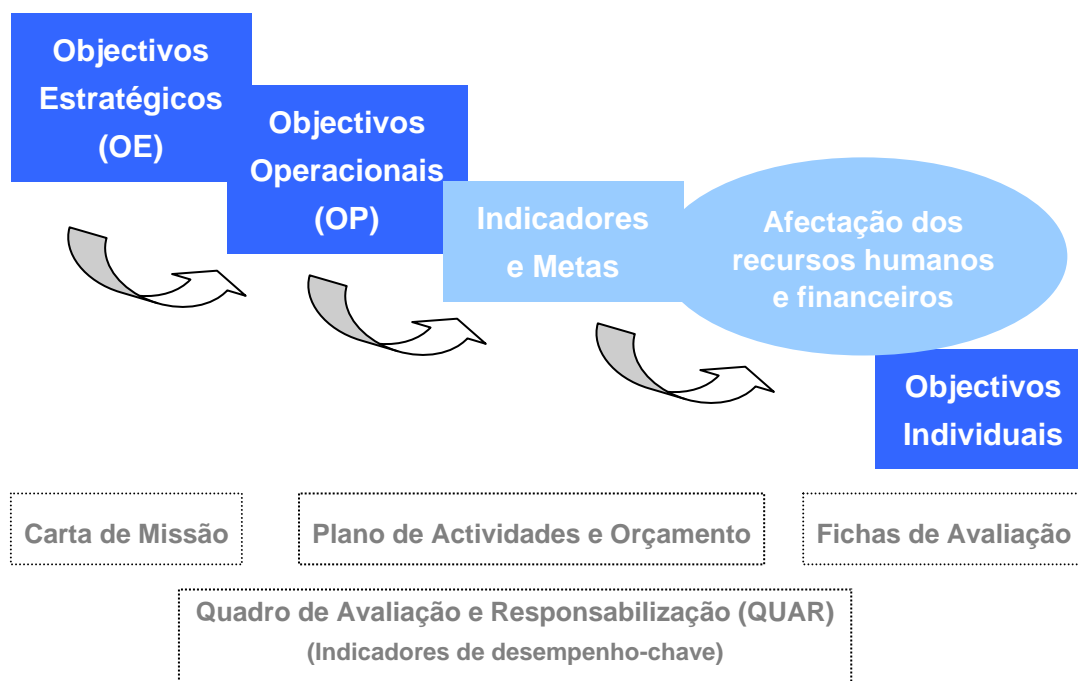


Fig 1 – Processo de planeamento da actividade do GEE

O Plano de Actividades foi elaborado ao abrigo do estipulado no Decreto-lei n.º183/96 de 27 de Setembro.

## 1.1 - Caracterização do ambiente interno

### Missão

Prestar apoio técnico aos membros do Governo na definição da política económica e no planeamento estratégico, bem como apoiar os diferentes organismos do MEI, através do desenvolvimento de estudos e da recolha e tratamento de informação.

### Valores

- ❖ Credibilidade, junto dos nossos clientes e parceiros.
- ❖ Conhecimento, para conseguirmos inovar.
- ❖ Competência, no serviço prestado.
- ❖ Iniciativa, na procura da excelência.
- ❖ Auto-estima, para potenciar a criatividade.

### Atribuições

Consagradas no Decreto-Lei nº 208/2006, de 27 de Outubro, e Decreto Regulamentar nº 55/2007, de 27 de Abril.

- a) Prestar apoio técnico em matéria de definição e estruturação das políticas, das prioridades e dos objectivos do MEI, de modo a promover a articulação entre as suas prioridades estratégicas e o Programa do Governo;
- b) Prestar apoio à definição do planeamento estratégico do MEI, nomeadamente em matéria das grandes prioridades financeiras;
- c) Conceber metodologias de avaliação dos instrumentos de política, de modo a monitorizar a sua execução;
- d) Elaborar estudos de perspectiva de âmbito nacional, sectorial e regional, desenvolvendo competências nas áreas das metodologias prospectivas e de cenarização, identificando e acompanhando as tendências de longo prazo nas áreas de intervenção do MEI.

## Legislação

Decreto-Lei 208/2006 (DR 208 Série I, de 2007/10/27): Aprova a Lei orgânica do Ministério da Economia e Inovação;

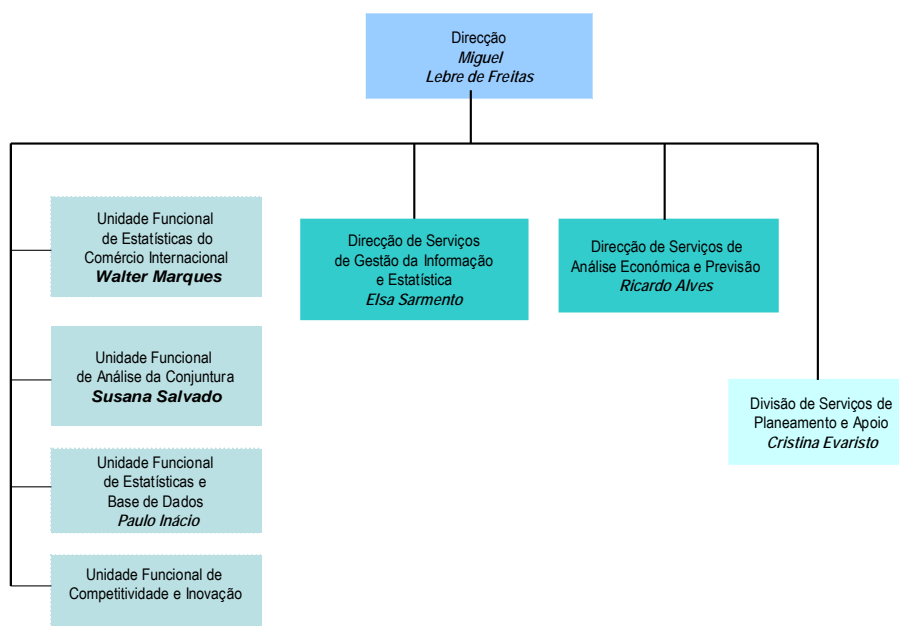
Decreto-Regulamentar n.º 55/2007 (DR 82, Série I, de 2007/04/27): Aprova a orgânica do Gabinete de Estratégia e Estudos;

Portaria n.º 532/2007 (DR 83 Série I, de 2007/04/30): Estabelece a estrutura nuclear do Gabinete de Estratégia e Estudos e as competências das respectivas orgânicas;

Portaria n.º 563/2007 (DR 83 Série I, de 2007/04/30): Fixa o número máximo de unidades orgânicas flexíveis e a dotação máxima de chefes de equipas multidisciplinares do Gabinete de Estratégia e Estudos.

## Estrutura Organizacional

Figura 2 – organograma do GEE



As denominadas “áreas comuns” - gestão dos recursos financeiros, patrimoniais e humanos, do apoio jurídico, da coordenação dos sistemas de informação, do planeamento e controlo orçamental e da auditoria interna - estão concentradas na Secretaria-Geral (enquadradas na Lei n.º 4/2004 de 15 de Janeiro e consagradas na lei orgânica do Ministério da Economia e Inovação). Neste âmbito as áreas financeira, de Recursos Humanos, de Aprovisionamento e Patrimoniais são objecto de responsabilidade partilhada entre o GEE e a Secretaria-Geral através da Prestação Centralizada de Serviços (PCS), formalizada através de protocolo celebrado entre as duas entidades.

## 1.2- Caracterização do ambiente externo

O Programa de Reestruturação da Administração Central do Estado (PRACE), aprovado em 2006, clarificou a natureza dos serviços na nova Lei Orgânica do Ministério da Economia e da Inovação (Decreto-Lei nº 208/2006 de 27 de Outubro), posicionando o GEE como um serviço de suporte à Governação que, entre outras atribuições, vê em si centralizados o apoio técnico à formulação de políticas, a elaboração de estudos de prospectiva, o planeamento estratégico e avaliação.

Para a prossecução das suas atribuições, o GEE tem procurado desenvolver um novo quadro de competências em matéria de recursos humanos, mais adequado às exigências e ao desempenho das suas atribuições. A especificidade das matérias que constituem as atribuições do Gabinete, designadamente nas áreas de estatística, análise económica, avaliação de impactos e previsão, exigem no entanto um conjunto de conhecimentos técnicos que não é fácil encontrar junto dos funcionários em mobilidade na administração pública.

Face às dificuldades de contratação no âmbito da Administração Pública, o GEE tem recorrido à requisição de agentes administrativos. Actualmente, e conforme consta na Tabela 5, o quadro técnico está mais adequadas às necessidades do Gabinete. A idade média do pessoal da área técnica, entre 2005 e 2008, reduziu-se de 52 para 45 anos e a proporção de técnicos com formação a nível de mestrado ou de doutoramento aumentou de 6% para 29%.

No entanto, essa melhoria foi exclusivamente conseguida à custa da contratação de agentes administrativos, que se encontram impossibilitados de desenvolver colaboração de forma permanente. Essa conjuntura tem colocado o GEE perante uma situação de grande rotação de pessoal e de permanente instabilidade, que não se coaduna com a natureza tácita do conhecimento necessário à prossecução da sua actividade.

No que respeita aos funcionários do quadro, a idade média mantém-se nos 52 anos e 32% encontram-se em idade de reforma. Juntando, entre agentes e pessoal do quadro em situação de aposentação, 63% dos técnicos do gabinete a prestar actualmente serviço no gabinete estão em risco de sair a qualquer momento. Tal situação configura um cenário de extrema fragilidade, que coloca em risco o esforço de capacitação até agora desenvolvido.

## 2. Identificação das Partes Interessadas

No exercício da sua actividade, e no âmbito das atribuições do GEE, consideram-se partes interessadas relevantes os Clientes internos todos os serviços e gabinetes governamentais do Ministério da Economia e Inovação; Clientes externos as entidades públicas e privadas, nacionais e internacionais, que utilizam os serviços prestados pelo Gabinete; Parceiros são as entidades públicas ou privadas, nacionais ou internacionais, que colaboram ou contribuem para a prossecução de um ou mais objectivos operacionais do Gabinete; Fornecedores são entidades ou pessoas que fornecem um serviço. Em certas situações a mesma entidade pode relacionar-se com o GEE nas vertentes de cliente e/ou parceiro e/ou fornecedor.

Para um eficaz desenvolvimento da sua actividade o GEE assume como prioritários os seus clientes internos.

Tabela 1 – Identificação dos clientes e parceiros

		Cliente Externo	Cliente Interno	Parceiro	Fornecedor
Ministério da Economia e Inovação	Gabinetes do Ministro e Secretários de Estado		X		
	Direcção-Geral das Actividades Económicas (DGAE)		X	X	
	Secretaria-Geral (SG)		X	X	X
	Direcção-Geral de Energia e Geologia		X	X	
	Agência para o Investimento e Comércio Externo de Portugal, E.P.E. (AICEP)		X	X	
	Restantes serviços do MEI		X		
Outros Ministérios da AP e entidades públicas	GPEARI (Ministério das Finanças)	X		X	X
	GEP (Ministério do Trabalho e Solidariedade Social)	X		X	X
	Instituto Nacional de Estatística (INE) - PCM			X	X
	Banco de Portugal			X	X
	QREN			X	
	Plano Tecnológico			X	



(Cont.)

		Ciente Externo	Ciente Interno	Parceiro	Fornecedor
Entidades Internacionais Entidades privadas e s/fins lucrativos	OCDE	X		X	X
	Comissão Europeia	X		X	X
	FMI	X		X	X
	Empresas	X			
	Associações empresariais	X			
	Outras organizações sem fins lucrativos	X			




Tabela 2 – Identificação dos utilizadores do sítio do GEE

<b>Utilizadores do sítio do GEE</b>	
Entidades privadas	Consultadorias Empresas não financeiras Órgão de comunicação social
Particulares	Estudantes Docentes universitários Cidadãos

### 3 - Tipificação dos serviços prestados

Áreas de intervenção Serviços	Apoio aos Gabinetes da tutela	Apoio aos serviços do MEI e restante Administração Pública	Contribuição para o debate sobre a Economia Portuguesa
Estudos e Conferências	Impacto médio	Impacto médio	Impacto médio
Pareceres/contributos	Impacto médio	Impacto elevado	Sem impacto
Divulgação de informação económica e estatística	Impacto elevado	Impacto elevado	Impacto elevado
Apoio técnico	Sem impacto	Impacto médio	Sem impacto

Legenda:

	Impacto elevado
	Impacto médio
	Sem impacto

**Órgãos onde o GEE tem uma representação:**

- Conselho Económico e Social (CES)
- Conselho Superior de Estatística (CSE) e respectivas Secções Permanentes
- Conselho Coordenador de Avaliação dos Serviços (CCAS)

**Grupos de trabalho onde o GEE participa:**

- Grupo de Trabalho sobre Contas Nacionais e Regionais (CSE).
- Grupo de Trabalho sobre Estatísticas das Relações Económicas com o Exterior (CSE).
- Grupo de Trabalho sobre Estatísticas Macroeconómicas (CSE).
- Grupo de Trabalho sobre comércio internacional de veículos automóveis usados (CSE).
- Grupo de Trabalho de coordenação estatística do MEI.
  
- Grupo de Trabalho sobre Direitos Humanos.
- Grupo de Trabalho Inter-Ministerial relativo aos Comitês de Tratados das Nações Unidas.
  
- Grupo de Trabalho de Inovação e Competitividade, integrado no Comité de Cooperação e Integração Económica da ONU (TOS-IP).
- Grupo de Trabalho sobre a Globalização da Indústria (WPGI/OCDE).
- Grupo de Trabalho da Análise da Indústria (WPIA/OCDE).

## II – Estratégia e Objectivos

## 4 – Objectivos Estratégicos

### Visão

Pretende-se que o GEE seja reconhecido como referência na prestação de informação qualificada na área económica e assim contribua de forma fundamentada para o debate da situação da economia portuguesa.

### Objectivos estratégicos

OE 1	Apoiar a formulação de políticas económicas, as decisões e as tomadas de posição no âmbito do MEI, respondendo de forma qualificada às solicitações dos gabinetes da tutela.
OE 2	Possuir um repositório de informação estatística de referência (integrada, abrangente e actualizada) sobre Economia Portuguesa visando satisfazer as necessidades da tutela e serviços do MEI.
OE 3	Disponibilizar regularmente informação estatística tratada, que permita manter um diagnóstico permanente sobre a evolução da Economia Portuguesa.
OE 4	Contribuir para o debate sobre a evolução da Economia Portuguesa através da elaboração e divulgação de estudos e artigos com qualidade técnica reconhecida.
OE 5	Contribuir para a eficácia da acção global do MEI monitorizando a coerência entre as orientações de política, os objectivos e os resultados dos organismos.
OE 6	Garantir a qualidade técnica dos serviços e produtos do GEE

## 5- Objectivos Operacionais - 2009

Tabela 3 – Objectivos operacionais e respectivo peso nas Unidades Orgânicas e avaliação final do GEE

Cod.	Objectivos Operacionais	Objectivos Estratégicos	Peso dos objectivos na avaliação das UO (%)			Peso do obj. na avaliação final do Gabinete
			DSAEP	DSGIE	DPA	
OB01	Disponibilizar informação estatística sobre a Economia Portuguesa.	OE 3	10%	25%	0%	15%
OB02	Contribuir para o debate sobre a evolução da Economia Portuguesa, numa perspectiva orientada para a política económica	OE 4	55%	17%	0%	30 %
OB03	Acompanhar a implementação do SIADAP 1 nos serviços do MEI, tendo em conta as orientações estratégicas do MEI	OE 5	7%	0%	60%	5%
OB04	Tornar mais eficiente o acesso à informação através da criação e gestão de bases de dados	OE 2	0%	30%	0%	25%
OB05	Melhorar a qualidade técnica dos produtos fornecidos pelo GEE e assegurar resposta qualificada às solicitações externas, designadamente da tutela	OE 1 OE 6	25%	25%	0%	25%
OB06	Melhorar o desempenho organizacional através de processos de gestão e suporte mais eficazes e eficientes	*	3%	3%	40%	0%
OB07	Assegurar a representação do MEI em instituições nacionais e internacionais e a ligação entre o GEE e os meios académicos	*	0%	0%	0%	0%
* Impacto em todos os objectivos			100%	100%	100%	100%

# **Fichas dos Objectivos Operacionais**

<b>Objectivo Operacional</b>	<b>Código</b>
Disponibilizar informação estatística sobre a economia portuguesa	<b>OB 01</b>

Fórmula de cálculo	Ponderação do objectivo		
$A = \sum_i p_i I_i$ , com $I_i \in \{1,3,5\}$	DSAEP	DSGIE	DPA
	10%	25%	0%

Nº	INDICADORES	CLASSIFICAÇÃO/METAS			Peso	UO
		1 (N cumpriu)	3 (Cumpriu)	5 (Superou)		
01/01	Percentagem de estatísticas divulgadas em RSS (“Estatísticas na Hora”) até 1h após a sua publicação pela fonte (QUAR = 3,8%)	< 80%	80%	> 90%	20%	DSAEP
01/02	Nº de colecções de sínteses publicadas no sitio do GEE (QUAR = 1,5%)	< 19	19	> 19	10%	DSGIE
01/03	Nº de Base de Dados interactivas disponibilizadas no sitio do GEE (QUAR= 9,8%)	< 8	8	> 8	40%	DSGIE

Nº	INDICADORES BINÁRIOS	Classificação		Peso	UO
		1 (N cumpriu)	4 (Cumpriu)		
01/04	Relatório de análise da conjuntura económica nacional e internacional actualizado em permanência	0	1	10%	DSAEP



02/04	Actualização de dezasseis colecções de sínteses estatísticas	0	1	20%	DSGIE
-------	--	---	---	-----	-------

Nº	ACTIVIDADES	Meta	UO
01/05	Nº de publicações/ano actualizadas das Estatísticas de Bolso de conjuntura	52	DSGIE
01/06	Nº de publicações/ano actualizadas das Estatísticas de Bolso de Comércio Internacional	12	DSGIE
01/07	Nº de publicações actualizadas dos Indicadores de actividade económica, em Excel	240	DSGIE
01/08	Nº de publicações actualizadas das Síntese Estatística de Conjuntura (SEC)	48	DSAEP
01/09	Nº de publicações actualizadas de Síntese Estatística de Comércio Internacional (SECI)	12	DSGIE
01/10	Nº de edições/ano do Boletim Informativo	12	DPA
01/11	Nº anual de estimativas trimestrais do PIB e seus componentes na óptica da despesa e acompanhamento do desempenho das previsões de outras entidades oficiais.	4	DSAEP
01/12	Manter actualizadas as colecções de sínteses estatísticas existentes e respectivos ficheiros de dados disponibilizados na página de Internet do GEE:		
01/13	Colecção Conjuntura (nº disponibilizado/ano)	337	DSGIE
01/14	Colecção Comércio Internacional (nº/ano)	954	DSGIE

01/15	Colecção Sectores de Actividade (nº/ano)	158	DSGIE
01/16	Colecção Investimento (nº/ano)	25	DSGIE
01/17	Colecção Regiões (nº/ano)	328	DSGIE
01/18	Colecção Sociedade (nº/ano)	98	DSGIE
01/19	Nº de Estatísticas de Bolso da Colecção Regiões NUTS 2 disponibilizadas online	7	DSGIE
01/20	Nº de Estatísticas de Bolso da Colecção Regiões NUTS 3 disponibilizadas online	30	DSGIE
01/21	Nº de sínteses estatísticas publicadas em inglês	50%	DSGIE

<b>Objectivo Operacional</b>	<b>Código</b>
Contribuir para o debate sobre a evolução da economia portuguesa, numa perspectiva orientada para a política económica	<b>OB 02</b>

Fórmula de cálculo	Ponderação do objectivo		
$A = \sum_i p_i I_i$ , com $I_i \in \{1,3,5\}$	DSAEP	DSGIE	DPA
	55%	17%	0%

Nº	INDICADORES	CLASSIFICAÇÃO/METAS			Peso	UO
		1 (N cumpriu)	3 (Cumpriu)	5 (Superou)		
02/01	Introdução de novas medidas de política por uma entidade externa ao GEE na Base de Dados de Medidas de Política	1	2 Organismos	3	5%	DSAEP
02/02	Nº de artigos publicados no BMEP (QUAR=18%)	< 21	21	> 21	50%	DSAEP DSGIE
02/03	Nº total de estudos elaborados no GEE publicados como documentos de trabalho (QUAR=9%)	< 4	3	> 4	25%	DSAEP DSGIE
02/04	Nº de seminários temáticos organizados (QUAR=3%)	< 3	3	> 3	15%	DSGIE DSAEP

Nº	INDICADORES BINÁRIOS	Classificação		Peso	UO
		1 (N cumpriu)	4 (Cumpriu)		
02/05	Documento síntese sobre o desempenho competitivo da economia portuguesa	0	1	5%	DSAEP

Nº	ACTIVIDADES	Meta	UO
02/06	Base de Dados de medidas de política actualizada em permanência	Informação actualizada	DSAEP
02/07	Responder às solicitações dirigidas ao GEE no domínio das medidas de política com impacto económico (e.g. Grandes Opções do Plano, pareceres do Conselho Económico e Social).	100%	DSAEP
02/08	Nº de resumos sobre medidas legislativas para publicação no BMEP	12	DSAEP
02/09	Nº de notas informativas sobre eventos e iniciativas para publicação no BMEP	12	DSAEP
02/10	Base de Dados interna sobre relatórios internacionais actualizada	Informação actualizada	DSAEP
02/11	Nº de calendários de publicações de relatórios internacionais/ano	20	DSAEP
02/12	Nº de textos de síntese e fichas-resumo sobre relatórios internacionais	20	DSAEP
02/13	Nº de edições do BMEP/ano (coordenação da edição do BMEP)	12	DSAEP DSGIE
02/14	Nº de Análises de Comércio Internacional/ano para o BMEP	12	DSGIE

<b>Objectivo Operacional</b>	<b>Código</b>
Acompanhar a implementação do SIADAP 1 nos serviços do MEI, tendo em conta as orientações estratégicas do MEI	<b>OB 03</b>

Fórmula de cálculo	Ponderação do objectivo		
$A = \sum_i p_i I_i$ , com $I_i \in \{1,3,5\}$	DSAEP	DSGIE	DPA
	7%	0%	60%

Nº	INDICADORES	CLASSIFICAÇÃO/METAS			Peso	UO
		1 (N cumpriu)	3 (Cumpriu)	5 (Superou)		
03/01	Implementação de um sistema comum de avaliação para as DRE's até 30 Junho	≥ 30 Jun	100%	≤ 1 Jun	10%	DPA
03/02	Documento sobre o alinhamento estratégico dos serviços do MEI com base no QUAR (QUAR = 1%)	0 N aprovado	1 Aprovado	Qualidade substantiva	30%	DPA DSAEP
03/03	Dias úteis para emissão de pareceres (QUAR = 4%): a) Tempo médio de resposta no processo de validação de 16 QUAR (1ª interacção); b) Duração média da análise dos Relatórios de auto-avaliação 2008.	> 4 > 10	4 10	< 4 < 7	60%	DPA DSAEP

Nº	ACTIVIDADES	UO
03/04	Elaboração do Relatório de análise comparada da avaliação de desempenho dos serviços	DPA

<b>Objectivo Operacional</b>	<b>Código</b>
Tornar mais eficiente o acesso à informação através da criação e gestão de bases de dados	<b>OB 04</b>

Fórmula de cálculo	Ponderação do objectivo		
$A = \sum_i p_i I_i$ , com $I_i \in \{1,3,5\}$	DSAEP	DSGIE	DPA
	0%	30%	0%

Nº	INDICADORES	CLASSIFICAÇÃO/METAS			Peso	UO
		1 (N cumpriu)	3 (Cumpriu)	5 (Superou)		
04/01	Nº de BD integradas na Base de Dados do GEE em SQL (QUAR = 15%)	< 19	19	> 19	60%	DSGIE
04/02	Disponibilização de sínteses estatísticas obtidas a partir da nova plataforma tecnológica em SQL (QUAR = 10%)	< 6	6	> 6	40%	DSGIE

Nº	ACTIVIDADES	Meta	UO
04/03	Nº de séries actualizadas em % das séries existentes (actualização da Base de Dados integrada do GEE em SQL)	100%	DSGIE
04/04	Nº de séries actualizadas em % das séries existentes (actualização da Bases de Dados não integradas na BD GEE em SQL)	100%	DSGIE

04/05	Grau de integração da BD GEE em SQL (Migração da BD de indicadores de diagnóstico da economia portuguesa para a BD GEE em SQL)	100%	DSGIE
04/06	Grau de integração da BD GEE em SQL (Migração da BD de medidas de política para a BD GEE em SQL)	100%	DSGIE
04/07	Grau de integração da BD GEE em SQL (Migração da BD de <i>rankings</i> para a BD GEE em SQL)	100%	DSGIE
04/08	Criação e migração da Base de Dados por Modo de Transporte para a BD GEE em SQL.	1	DSGIE
04/09	Grau de adequação das BD das diferentes Bases de Dados ao ano de 2009 e às alterações de nomenclatura(s) e metodologia(s), nomeadamente CAE Ver. 3.	100%	DSGIE

<b>Objectivo Operacional</b>	<b>Código</b>
Melhorar a qualidade técnica dos produtos fornecidos pelo GEE, visando assegurar resposta qualificada às solicitações externas, designadamente da tutela	<b>OB 05</b>

Fórmula de cálculo	Ponderação do objectivo		
$A = \sum_i p_i I_i$ , com $I_i \in \{1,3,5\}$	DSAEP	DSGIE	DPA
	25%	25%	0%

Nº	INDICADORES	CLASSIFICAÇÃO/METAS			Peso	UO
		1 (N cumpriu)	3 (Cumpriu)	5 (Superou)		
05/01	Nº de colecções de sínteses estatísticas melhoradas de acordo com os critérios de qualidade especificados no documento "Critérios e procedimentos para a avaliação das sínteses estatísticas" (QUAR = 7%)	< 7	7	> 7	25%	DSGIE DSAEP
05/02	Apreciação dos utilizadores sobre a qualidade técnica dos conteúdos do GEE, numa escala de 5, aferido por inquérito (QUAR = 1,5%)	< 4,1	4,1	> 4,1	10%	DSGIE DSAEP
05/03	Percentagem de respostas às solicitações que cumpriram o prazo definido (em dias) no total das solicitações com prazo definido. (QUAR = 15%)	< 90	90%	> 90	55%	DSGIE DSAEP
05/04	Nº de estudos técnicos aceites em conferências (QUAR = 1,5%)	< 4	4	> 4	10%	DSGIE DSAEP



Nº	ACTIVIDADES	UO
05/05	Revisão das normas de qualidade para as publicações estatísticas expressas no documento “Critérios e procedimentos para a avaliação das sínteses estatísticas” de acordo com o novo formato tecnológico de geração de relatórios SQL	DSGIE
05/06	Concepção de contributos para o Conselho Superior de Estatística e respectivas Secções Permanentes e Grupos de Trabalho e dos Grupos de Trabalho da OCDE relativamente a metodologias estatísticas, cruzamentos de bases de dados e comparabilidade internacional de indicadores.	DSGIE
05/07	Realizar 5 sessões para partilha do conhecimento entre os técnicos do GEE visando a melhoria da qualidade do serviço.	DSGIE DSAEP
05/08	Monitorizar o sistema de solicitações do GEE	DSGIE

<b>Objectivo Operacional</b>	<b>Código</b>
Melhorar o desempenho organizacional através de processos de gestão e suporte mais eficazes e eficientes	<b>OB 06</b>

Fórmula de cálculo	Ponderação do objectivo		
$A = \sum_i p_i I_i$ , com $I_i \in \{1,3,5\}$	DSAEP	DSGIE	DPA
	3%	3%	40%

Nº	INDICADORES	CLASSIFICAÇÃO/METAS			Peso	UO
		1 (N cumpriu)	3 (Cumpriu)	5 (Superou)		
06/01	Implementação das práticas de gestão dos critérios da <i>Common Assessment Framework (CAF)</i>	< 5	5	9	40%	DPA
06/02	Implementação de um sistema de monitorização do desempenho organizacional até 15 Julho	0	100%	≤ 15 Jun	30%	DPA

Nº	INDICADORES BINÁRIOS	Classificação		Peso	UO
		1 (N cumpriu)	4 (Cumpriu)		
06/03	Elaboração dos Instrumentos do ciclo anual da gestão dentro dos prazos legais:				
	Plano de Actividades (PA) 2009	0	1	10%	Todos

	Quadro de Avaliação e Responsabilização (QUAR) 2010	0	1	10%	Todos
	Relatório de Actividades (RA) 2008 (integrando a auto-avaliação do serviço e Balanço Social)	0	1	10%	Todos

Nº	ACTIVIDADES	UO
06/04	Recepção, registo, divulgação e arquivo das publicações (adquiridas, gratuitas, a adquirir e assinaturas) semanalmente com destaques para os artigos mais importantes	DPA
06/05	Registo das entradas e saídas dos pedidos externos dirigidos ao Gabinete com produção de relatórios mensais e anuais	DPA
06/06	Garantir todos os procedimentos referentes às deslocações em serviço (nacionais e internacionais) da direcção e funcionários do Gabinete. Garantir a organização de todos os procedimentos necessários à organização de eventos, internos e externos, que sejam da iniciativa do Gabinete	DPA
06/07	Responder, em articulação com a SG, a todas as tarefas referentes a gestão de pessoal, aprovisionamento e logística do Gabinete gestão do orçamento corrente e PIDDAC do Gabinete (requisições, concursos, assiduidade, vencimentos, formação profissional)	DPA
06/08	Elaboração, administração e tratamento dos questionários de avaliação da qualidade/ satisfação	DPA
06/09	Execução dos procedimentos do SIADAP 2 e 3 com os seguintes outputs: Avaliação 2008 e fixação objectivos 2009 Monitorização do desempenho Preparação do processo de avaliação 2010	DPA

<b>Objectivo Operacional</b>	<b>Código</b>
Assegurar a representação do MEI em instituições nacionais e internacionais e a ligação entre o GEE e os meios académicos	<b>OB 07</b>

Fórmula de cálculo	Ponderação do objectivo		
$A = \sum_i p_i I_i$ , com $I_i \in \{1,3,5\}$	DSAEP	DSGIE	DPA
	0%	0%	0%

Nº	ACTIVIDADES	UO
08/01	Participar no Conselho Superior de Estatística (CSE) e respectivas Secções Permanentes e iniciativas associadas e implementar reuniões interdepartamentais periódicas (trimestrais) para troca de informação e coordenação de posições no seio do MEI.	DSGIE
08/02	Acompanhar e representar o MEI nas actividades do GT sobre Contas Nacionais e Regionais (CSE).	DSGIE
08/03	Acompanhar e representar o MEI nas actividades do GT sobre Estatísticas das Relações Económicas com o Exterior (CSE).	DSGIE
08/04	Acompanhar e representar o MEI nas actividades do GT sobre Estatísticas Macroeconómicas (CSE).	DSGIE
08/05	Acompanhar e representar o MEI nas actividades do GT do CSE sobre comércio internacional de veículos automóveis usados (CSE).	DSGIE
08/06	ONU (TOS-IP): Identificar "boas práticas" e de boas opções de política em áreas referentes à inovação e políticas de competitividade e suporte da sua disseminação nos países membros da UNECE.	DSGIE

08/07	WPGI/OCDE: Estudo dos factores decisivos na localização de I&D no estrangeiro, nomeadamente a nível de multi-nacionais, o impacto da globalização a diferentes níveis, nomeadamente no emprego; enquadrar trabalho metodológico nesta área.	DSGIE
08/08	WPIA/OCDE: Acompanhar os trabalhos de investigação para exploração de micro-dados e análise de resultados em temas como o papel da inovação tecnológica e não tecnológica, os direitos de propriedade intelectual, o capital humano e a mudança organizacional, o empreendedorismo e apoiar a colaboração de Portugal em projectos de <i>research</i> com base metodologias propostas pela OCDE.	DSGIE
08/08	EIP/OCDE: Contribuir para a produção de indicadores sobre empreendedorismo, no âmbito do “Entrepreneurship Indicators Program”.	DSGIE
08/09	Representar o MEI no Conselho Coordenador de Avaliação de Serviços (CCAS)	DPA
08/10	Representar o MEI no Conselho Económico e Social	DSAEP
08/12	Representar o MEI no grupo de Trabalho Inter-Ministerial relativo aos Comitês de Tratados das Nações Unidas	DSAEP
08/13	Assegurar uma ligação estreita entre o GEE e os meios académicos portugueses	DSAEP DSGIE

## **III - Recursos Humanos e Financeiros**

## 7 - Recursos Humanos planeados

O Gabinete de Estratégia e Estudos tem apostado, desde 2005, no recrutamento de pessoal qualificado de forma a capacitar o Gabinete com competências adequadas ao desenvolvimento da sua actividade.

Tratando-se de um Gabinete de dimensão reduzida, mas com um grau de solicitações intenso e exigente, o exercício de racionalização que tem vindo a ser implementado desde 2005 levou a considerar a necessidade de reforçar as qualificações e o número de recursos humanos da carreira de técnico superior, e por outro lado a diminuir o número de pessoas afectas ao apoio administrativo e secretariado.

Para capacitar o GEE com um quadro de efectivos estável e qualificado pretende-se proceder a 5 recrutamentos para ingresso no quadro, tendo sido efectuado o respectivo pedido para descongelamento de vagas.

Tabela 4 – Caracterização dos RH previstos para 2009

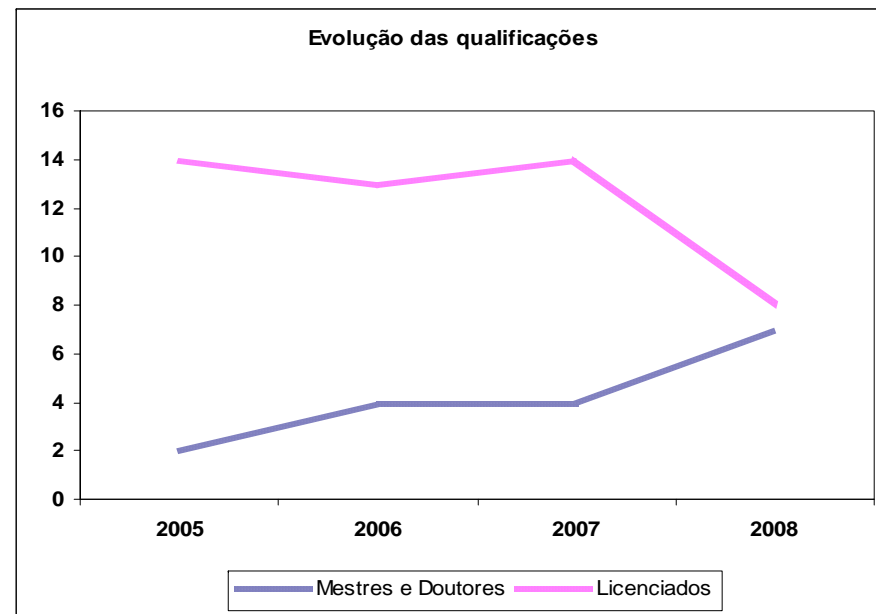
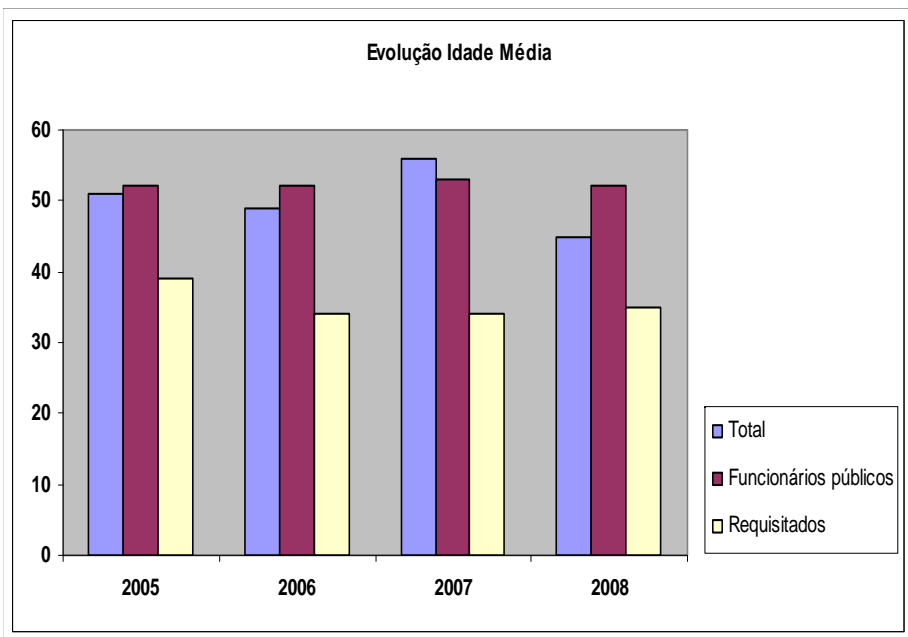
	Total em funções no GEE	Tipo de Vínculo		
		Quadro	Em mobilidade	Comissão Serviço
Efectivos em exercício no GEE	21 (+5)	11	6	4
<i>Dos quais:</i>				
Director	1			1
Directores de Serviço	2			2
Chefe de Divisão	1			1
Chefes de Equipa	3	2	1	
Técnicos	10	7	3	
Apoio Administrativo e Secretariado	4	3	1	
<b>Indicadores (área técnica, apenas)</b>				
Efectivos com mestrado ou doutoramento	7			
Efectivos em vias de aposentação	2			
Idade Média	45			
<b>Efectivos na área técnica por qualificações</b>				
Doutorados	4		2	2
Mestres	3		2	1
Licenciados	8	8		
Bacharel	1	1		
11 Anos escolaridade	3	3		
≤ 9 Anos escolaridade	2	1	1	

Tabela 5 – Evolução do pessoal em exercício efectivo de funções no GEE (a) entre 2005 e 2008

Evolução do pessoal em exercício efectivo de funções no GEE (a)

	2005			2006			2007			2008			Previsto (PRACE)		
	1º semestre	2º semestre		1º semestre	2º semestre		1º semestre	2º semestre		1º semestre	2º semestre				
	Total em funções no GEE	Funcionários Públicos (b)	Agentes (c)	Total em funções no GEE	Funcionários Públicos (b)	Agentes (c)	Total em funções no GEE	Funcionários Públicos (b)	Agentes (c)	Total em funções no GEE	Funcionários Públicos (b)	Agentes (c)	Total em funções no GEE	Funcionários Públicos (b)	Agentes (c)
Efectivos em exercício no GEE	24	23	1	23	21	2	26	21	5	27	21	6	26	21	5
Dos quais:															
Apoio Administrativo e Secretariado	8	8	-	6	6	-	7	7	-	8	8	-	8	8	-
Área Técnica	16	15	1	17	15	2	19	14	5	19	13	6	18	11	7
Indicadores (área técnica, apenas)															
% Funcionários versus agentes	100%	94%	6%	100%	88%	12%	100%	70%	30%	100%	68%	32%	100%	61%	39%
% efectivos com mestrado ou doutoramento	6%	-	100%	12%	-	100%	19%	-	83%	28%	-	100%	15%	-	67%
% de efectivos em vias de aposentação	-	-	-	4%	5%	-	-	-	-	4%	5%	-	-	-	-
Idade Média	52	53	36	51	52	39	49	53	35	49	56	34	56	53	34
Memo: Efectivos na área técnica por qualificações															
Doutores	0	-	0	1	-	1	1	-	1	2	-	2	2	-	2
Mestres	1	-	1	1	-	1	3	-	3	2	-	2	2	-	2
Licenciados	14	14	-	14	14	-	14	13	1	14	12	1	13	12	1
Outros	9	9	-	7	7	-	8	8	-	9	9	-	9	9	-

- (a) Inclui 4 chefias; exclui pessoal do quadro requisitado ou destacado em outros organismos
- (b) Inclui pessoal em exercício no GEE requisitado a outros organismos da Administração Central
- (c) Pessoal requisitado a Instituições de Ensino Superior





## 8- Recursos Financeiros planeados

### Proposta de Orçamento

O orçamento para 2009 obteve uma variação positiva de 2% face a 2008, a que se junta o financiamento de projectos no âmbito do PIDDAC e FEDER.

Em obediência aos princípios de rigor na gestão dos recursos financeiros à disposição do GEE, mensalmente é efectuado o controlo da execução orçamental.

Tabela 6 – Proposta de orçamento para 2009 (sem as cativações)

Designação	Dotação 2009
ORÇAMENTO (Total)	1 115 872 €
PIDDAC	65.000 €
FEDER (Projecto SAMA)	66 386 €

ORÇAMENTO DE FUNCIONAMENTO (estrutura da despesa)	
Despesas com pessoal	969 443 €
Remunerações certas	856 967 €
Abonos variáveis	32 810 €
Segurança social	76 666 €
Aquisição de bens e serviços	104 578 €
Aquisição de bens	21 932 €
Aquisição de serviços	82 646 €
Outras despesas correntes	27 220 €
Aquisição de bens de capital	14 585 €

<b>PIDDAC e FEDER</b>
Projectos: Elaboração de Estudos e integração de Bases de Dados
Objectivo: permitir congregar numa plataforma única em SQL uma base de dados, disponível on-line, onde se concentra informação dispersa em bases de dados com diferentes fontes e formatos, acessível aos serviços do MEI e outros organismos congéneres da Administração Pública, às empresas a ao cidadão.

## 9 - Afecção dos recursos às actividades

Prosseguindo as regras da boa gestão financeira apresenta-se neste Plano de Actividades a afectação dos recursos humanos e financeiros do GEE aos objectivos operacionais, tendo em conta as actividades a desenvolver.

Esta afectação baseia-se numa estimativa da distribuição dos RH, que se prevêem em efectividade no GEE em 2009 (26), e do orçamento total pelas diferentes actividades associadas aos objectivos operacionais, tendo sido calculados os funcionários necessários para a prossecução de cada objectivo. Assim, o custo de cada objectivo engloba as despesas com pessoal, despesas de investimento (incluindo o financiamento PIDDAC e FEDER) e despesas com formação.

Tabela 7 – Afecção dos Recursos Humanos e Financeiros

Cod.	Objectivos Operacionais	RH	Recursos Financeiros (Euros)
OP01	Acompanhar as medidas de politica com relevância para a evolução da economia portuguesa	2,1	Despesas com o pessoal – 57.844 Investimento (OE) – 1.000
OP02	Analisar a evolução do desempenho da economia portuguesa e dos seus determinantes	3,6	Despesas com o pessoal – 155.456 Investimento (OE) – 1.000
OP03	Analisar e disponibilizar informação sobre a evolução conjuntural da economia portuguesa e internacional	3,4	Despesas com o pessoal – 121.182 Investimentos (OE) – 2.334 Investimentos (PIDDAC-09) – 21.018 Formação – 1.200
OP04	Disponibilizar regularmente informação estatística tratada, actualizando as sínteses de caracterização da actividade económica e criando novas fichas temáticas.	5,2	Despesas com o pessoal – 205.666 Investimentos (OE) – 5.584 Investimentos (PIDDAC-09) – 68.312 Formação – 1.335
OP05	Optimizar o acesso à informação através da criação de Bases de Dados integradas	3,2	Despesas com o pessoal – 109.598 Investimentos (OE) – 4.667 Investimentos (PIDDAC-09) - 42038 Formação – 1.305
OP06	Melhorar o desempenho organizacional através da gestão integrada dos objectivos organizacionais, individuais e financeiros e da valorização e motivação das pessoas	1,2	Despesas com o pessoal – 50.345 Formação – 500
OP07	Melhorar os processos de suporte às actividades-chave do Gabinete	4,3	Despesas com o pessoal – 109.729
OP08	Elaborar documentos técnicos em matérias relevantes para o debate sobre a evolução da economia portuguesa	1,4	Despesas com o pessoal – 59.682
OP09	Garantir a qualidade dos serviços e produtos do GEE	0,5	Despesas com o pessoal – 32.296
OP10	Monitorizar a implementação do SIADAP 1 nos serviços do MEI	0,6	Despesas com o pessoal – 39.814 Formação – 1.300
OP11	Assegurar a representação do MEI em instituições nacionais e internacionais e a ligação entre o GEE e os meios académicos	0,5	Despesas com o pessoal – 27.833
	<b>TOTAL</b>	<b>26</b>	

Gráfico 1 – Afectação dos recursos financeiros aos objectivos

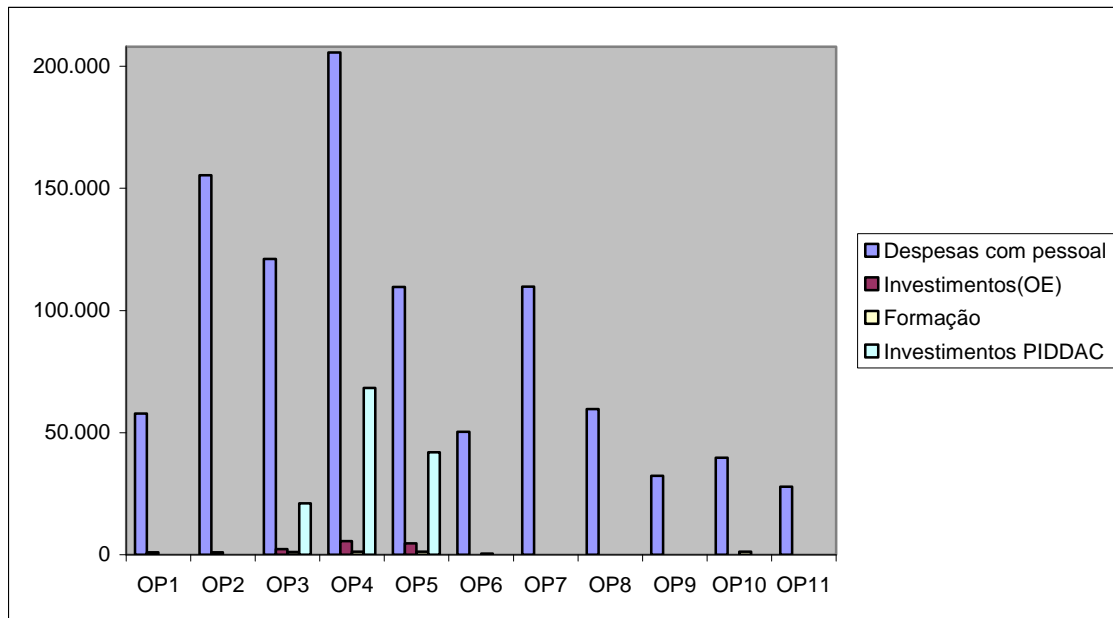
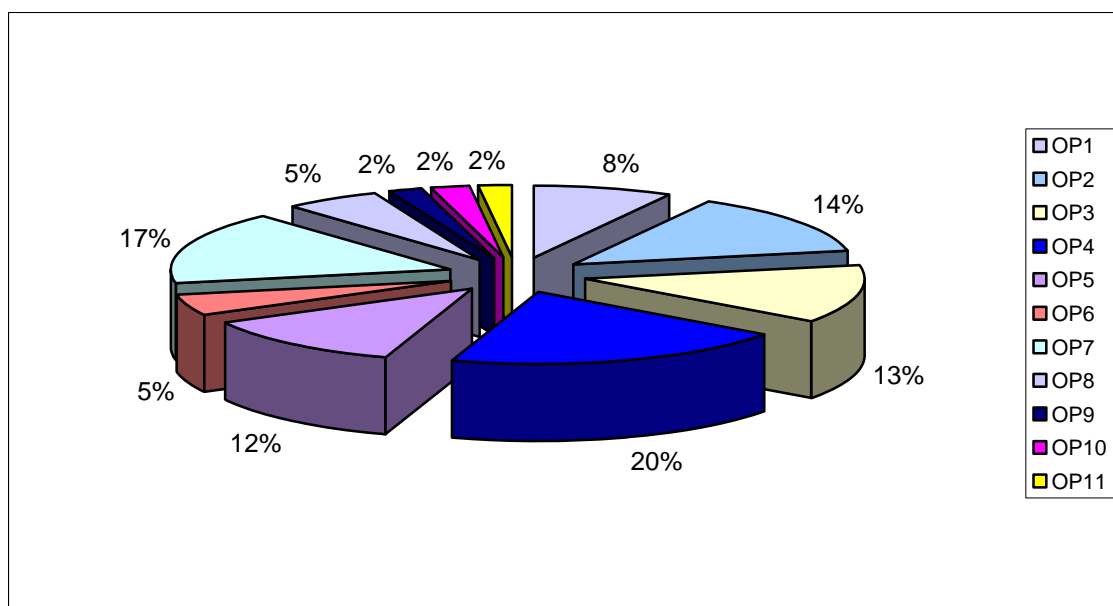


Gráfico 2 – Distribuição dos RH por objectivos



## 10 – Plano de Formação 2009

Tendo em conta as competências existentes e as actividades a desenvolver identificaram-se as necessidades de formação do Gabinete, para colaboradores e dirigentes, considerando-se prioritárias as áreas de informática para profissionais (avançada) visando capacitar o Gabinete com as competências necessárias para operar as Bases de Dados em SQL.

O orçamento previsto disponível para formação, na proposta de orçamento para 2009, é de 10.260 €. A execução do Plano de formação que aqui se apresenta depende da disponibilidade de outras verbas do orçamento de funcionamento e do FEDER, para poder suportar os custos reais dos cursos de formação planeados para 2009.

Tabela 7 – Plano de Formação 2009

Áreas	Total de formandos	Total de horas	Estimativas de custos c/IVA
Workshop: Introdução a Sharepoint Server 2007	10	30h	3.600 €
M50047 – Advanced IT Pro Course for Microsoft Office Sharepont server 2007 and Windows Sharepoint services 3.0	10	30h	3.600 €
Workshop: Moss 2007 Development	10	35h	4.200 €
MATLAB	10	8	Interna
FORGEP	1	120 + 60 e-learn	1.300 €  (Eventual financiamento pelo PHOP)

**TABELAS E GRÁFICOS**

Figura 1 – Processo de planeamento da actividade do GEE

Figura 2 – Organograma do GEE

Tabela 1 – Identificação dos clientes e parceiros

Tabela 2 – Identificação dos utilizadores do sítio do GEE

Tabela 3 – Objectivos operacionais e respectivo peso nas Unidades Orgânicas e avaliação final do GEE

Tabela 4 – Caracterização dos RH previstos para 2009

Tabela 5 – Evolução do pessoal em exercício efectivo de funções no GEE

Tabela 6 – Proposta de Orçamento para 2009

Tabela 7 - Afecção dos Recursos Humanos e Financeiros

Tabela 8 – Plano de Formação 2009

Gráfico 1 – Afecção dos recursos financeiros aos objectivos

Gráfico 2 – Distribuição dos RH por objectivos

**SIGLAS****Unidades Orgânicas:**

DSAEP – Direcção de Serviços de Análise Económica e Previsão

DSGIE - Direcção de Serviços de Gestão da Informação e Estatística

DPA – Divisão de Planeamento e Apoio

GEE – Gabinete de Estratégia e Estudos

UFCI – Unidade Funcional de Estatísticas de Comercio Internacional

UFBD – Unidade Funcional de Bases de Dados

UFI – Unidade Funcional de Análise da conjuntura

UFCI – Unidade Funcional de Competitividade e Inovação